



Plan d'action contre la pollution par la chlordécone en Guadeloupe et en Martinique



Comité de Pilotage local Martinique
vendredi 8 novembre 2019 - 10h00
Préfecture - salle EBOUE



Ordre du jour

- 1 – Résultats du contrôle sanitaire sur l'eau potable**
- 2 – Points d'actualité**
- 3 - Élaboration du plan chlordécone IV**
- 4 – Thématique « PÊCHE MARITIME »**
 - État des connaissances sur les ressources halieutiques**
 - Bilan des contrôles**
 - Accompagnement des pêcheurs**
- 5 – Points Divers**



4. Thématique « Pêche maritime »



4. Thématique « Pêche maritime »

4.1. État des connaissances sur la ressource halieutique

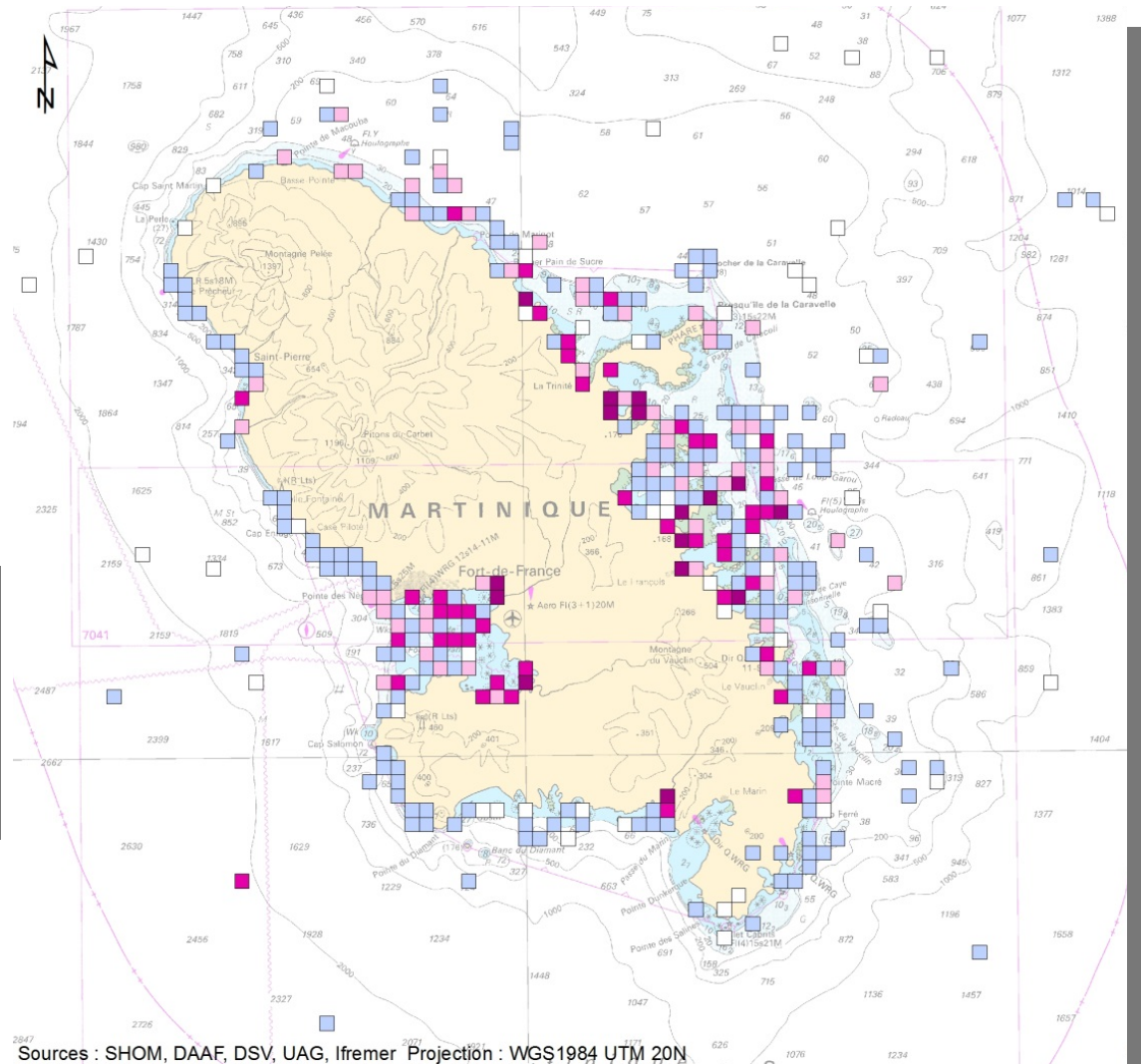
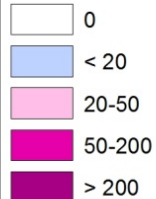


Forte variabilité de la contamination entre les zones

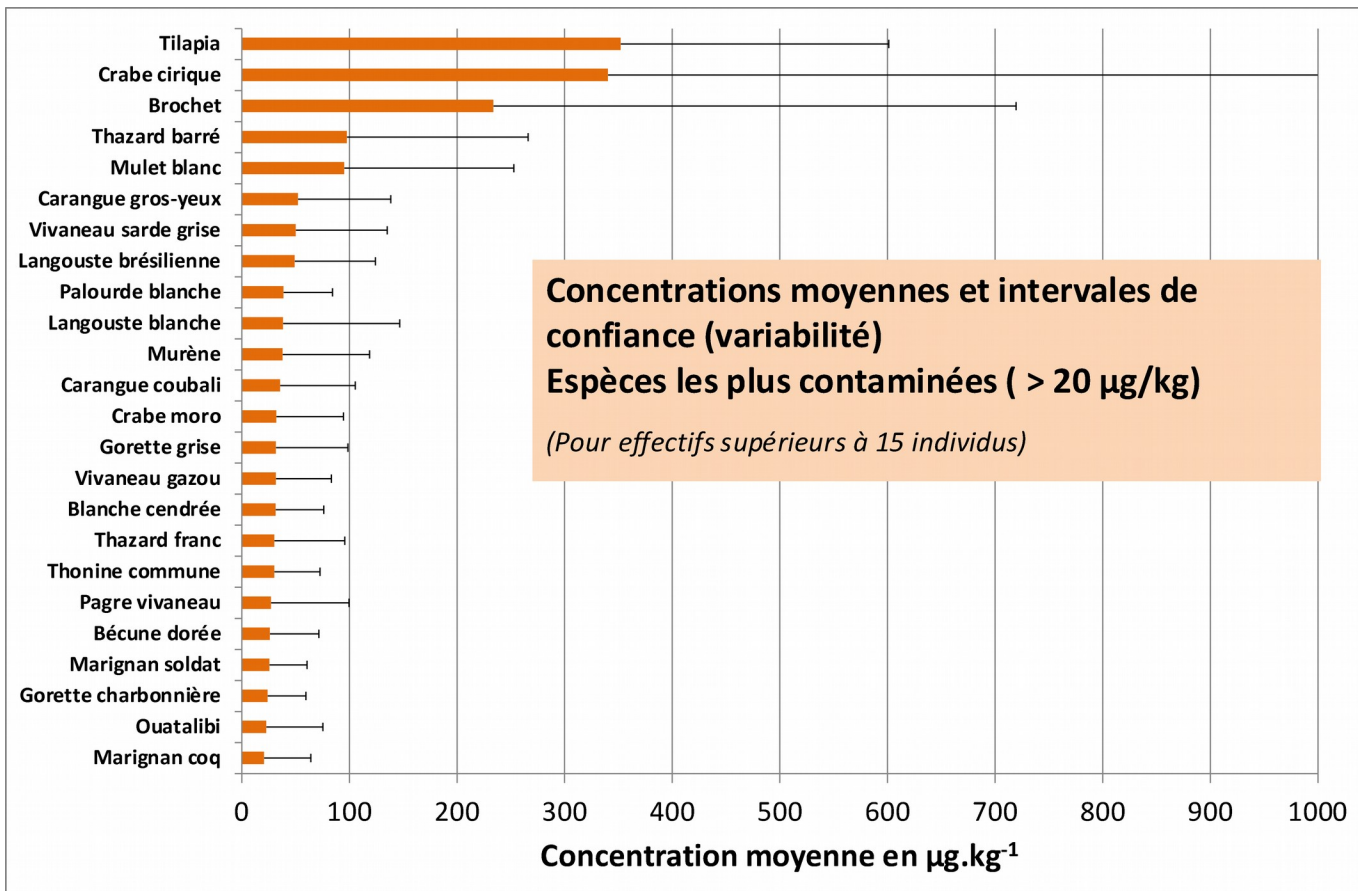
**2090
résultats
150 espèces**

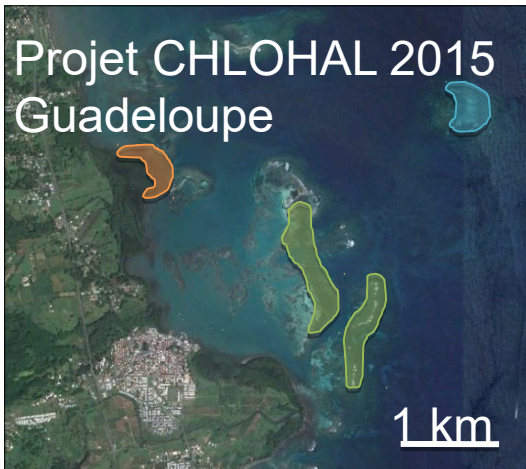
Concentrations moyennes
par carré statistique de 1
km², toutes espèces
confondues

Concentrations moyennes (µg.kg-1)

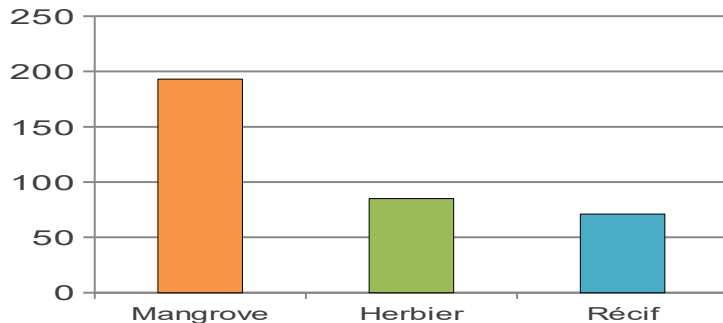


Très forte variabilité de la contamination entre les espèces (régime alimentaire, niveau trophique, lieux et modes de vie)





Concentrations en chlordécone ($\mu\text{g} \cdot \text{kg}^{-1}$)



Etat des connaissances : 3. Voies de contamination

La contamination moyenne des organismes marins décroît avec la distance à la côte.

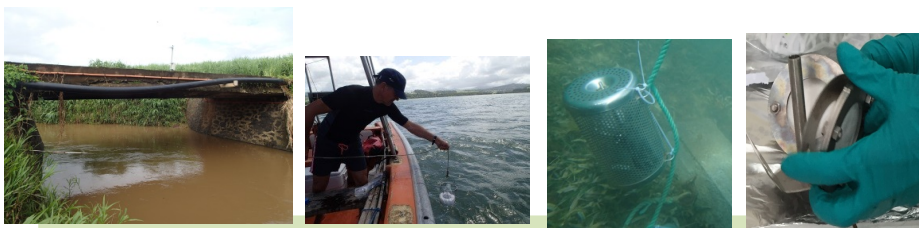
Deux voies de contamination



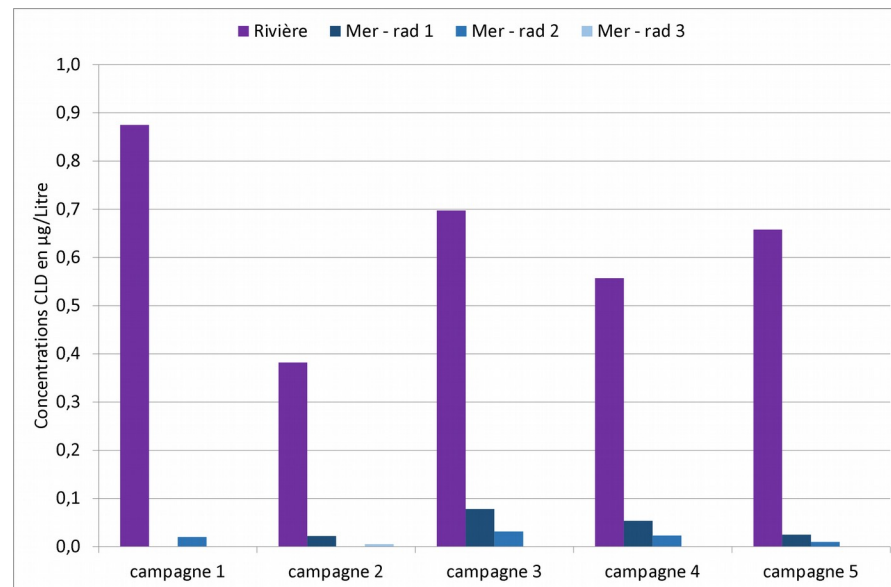
- 1) Sur les sites de mangrove, l'ensemble du réseau trophique affiche des concentrations importantes, quelque soit le niveau trophique : prépondérance de la **contamination par « Bain »**
- 2) Sur les sites d'herbier et de récif, le niveau de contamination des organismes marins augmente avec le niveau trophique : **contamination par voie trophique** (consommation de proies contaminées).



1 - Dosage dans l'eau, rivière et mer



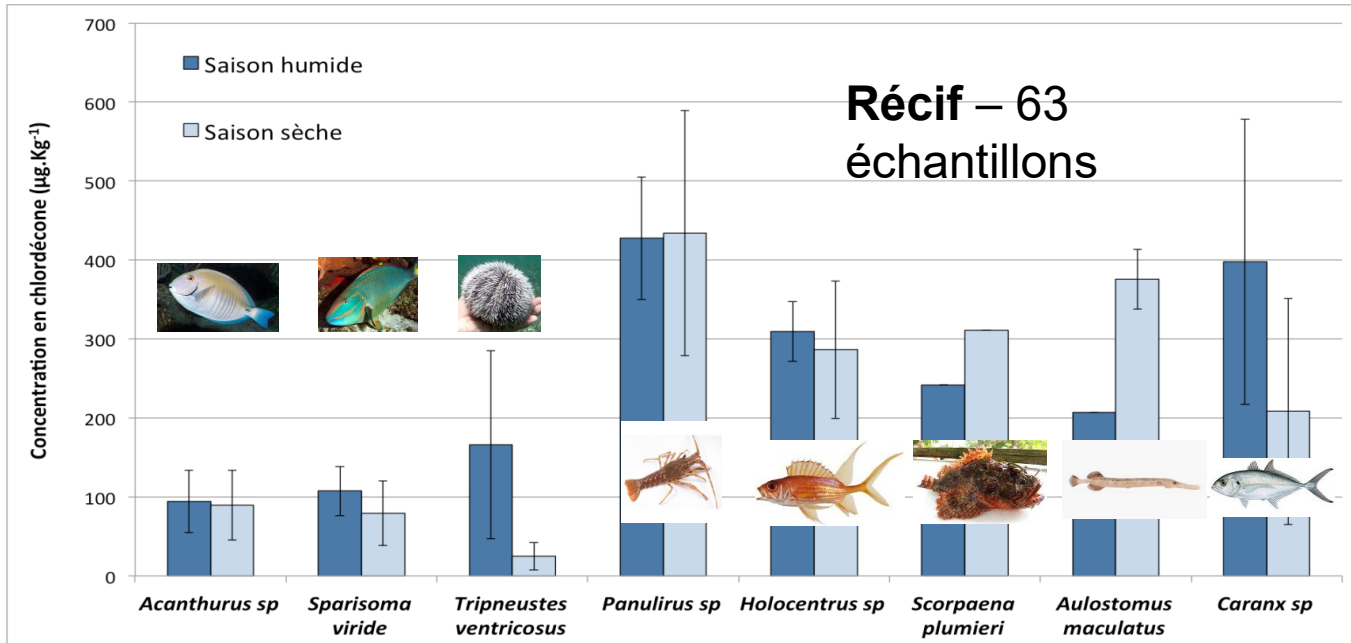
- Validation du dosage de la chlordécone en mer par la méthode des Echantillonneurs Passifs Intégratifs (POCIS)
- Gradient de contamination décroissant de la côte vers le large
- Concentrations moyennes relativement stables sur les 5 premières campagnes
- Analyses en cours sur les 12 dernières campagnes pour comparer saison sèche et saison humide



Concentrations en chlordécone en rivière et en mer sur les 5 premières campagnes. Analyses POCIS (concentrations moyennes sur 3 semaines d'immersion)

Etat des connaissances :
4. Variabilité saisonnière
(dans la faune marine)

2 - Dosage dans la faune marine



Pas de mise en évidence d'une différence de contamination significative sur la faune du récif entre la saison sèche et la saison humide



Etat des connaissances : Conclusions

- 1) Très forte variabilité de la contamination entre les espèces et entre les zones
- 2) Bonne connaissance de la cartographie de la contamination de la faune halieutique (zones et espèces à risque)
- 3) Deux voies principales de contamination en fonction du lieu de vie et des espèces : **contamination par voie trophique** (consommation de proies contaminées) et **contamination par « Bain »**
- 4) Pas de différence de contamination significative mise en évidence sur la faune du récif entre saison sèche et saison humide



4. Thématique « Pêche maritime »

4.2 Plan de Surveillance & Plan de Contrôle des produits de la pêche



4. Thématique « Pêche maritime »

4.2 Plan de Surveillance & Plan de Contrôle des produits de la pêche

Contrôles de la pêche – Direction de la mer



Zones interdites à la pêche en Martinique

(Arrêté Préfectoral du 30 novembre 2012)

[→ télécharger la brochure](#)

Contrôle de la pêche Direction de la mer

INTERDITES EST RÉGLEMENTÉE !

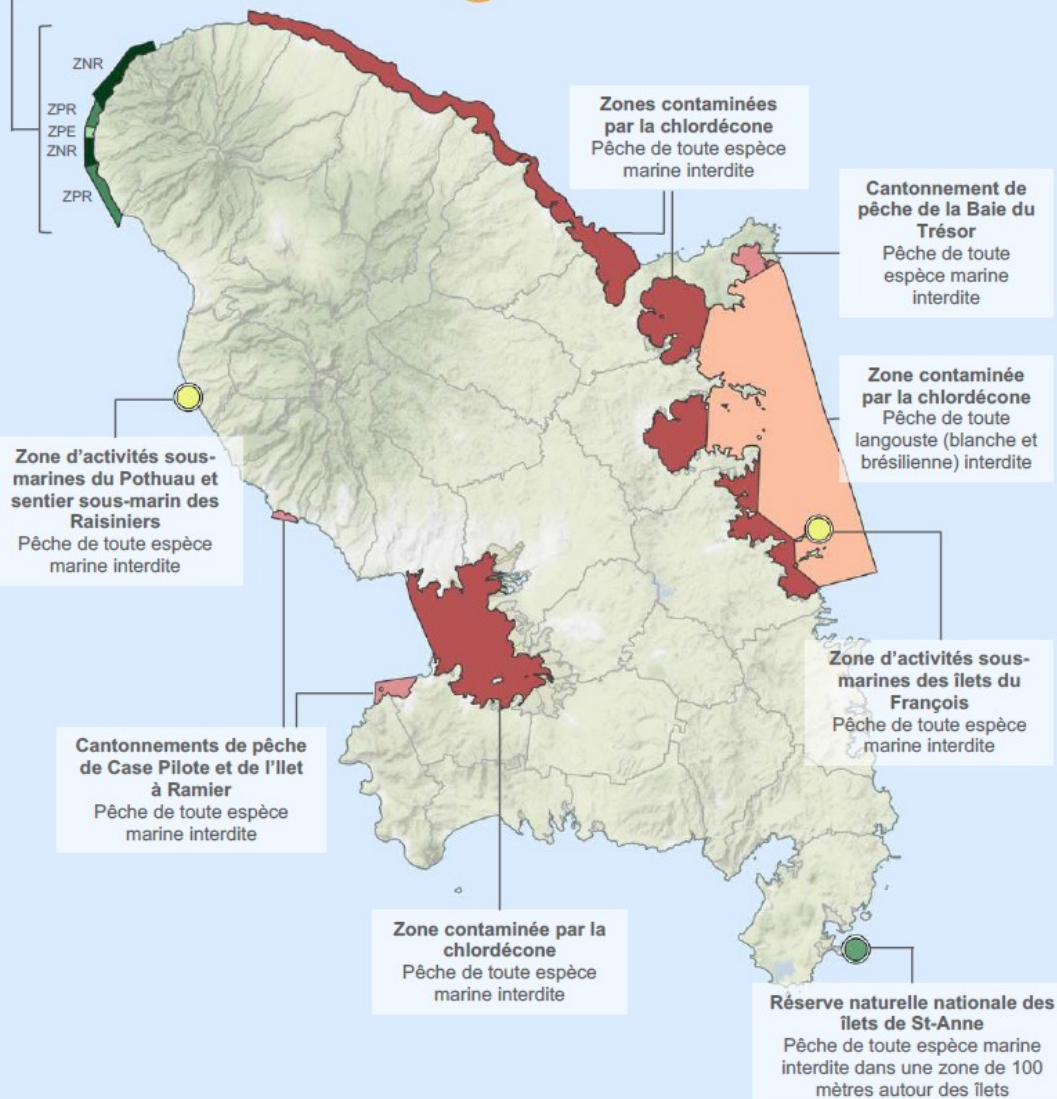
Espèces, périodes de l'année, tailles minimales, marquages, techniques de pêche...

Pour plus d'informations :
www.dm.martinique.developpement-durable.gouv.fr



Réserve naturelle régionale du Prêcheur

Pêche professionnelle et de plaisance réglementées selon le type de zone (voir au dos).
Chasse sous-marine interdite





Objectifs du Plan de Surveillance et de Contrôle des pêches

- La Chlordécone est un point prioritaire du plan de contrôle des pêches maritimes et de l'Environnement marin
- Augmentation de 30 % des contrôles à partir de 2018
- Ramassage systématique des engins de pêche dormants
- Recherche de flagrance pour sanction efficace



Bilan des contrôles pêche maritime Direction de la Mer 2018 – 2019

Année	Nombre de jours de contrôles		Infractions navires		Infractions engins		Infractions autres
	Terre	Mer	Professionnel	Plaisance	Nasses	Filets	
2018	60	67	2	2	10	8	0
2019 (31/10)	31	52	4	2	27	6	3

Juin 2019 : opération DM – Marine Nationale
Ramassage de nombreuses nasses en zone Atlantique



4. Thématique « Pêche maritime »

4.2 Plan de Surveillance & Plan de Contrôle des produits de la pêche

Contrôles sur les produits de la pêche
DAAF

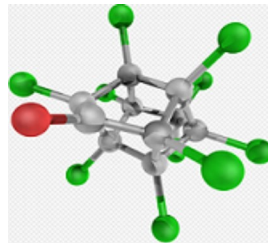


Direction de l'Alimentation, de l'Agriculture
et de la Forêt de la Martinique

MINISTÈRE
DE L'AGRICULTURE
ET DE
L'ALIMENTATION



Objectifs des Plans de Surveillance et de Contrôle



Plans de contrôle Années 2011-2018



Nombre d'échantillons et répartition des prélèvements

	Lieux	Réalisations 2018	Prévisions 2019
Plan de contrôle (PC)	Point de vente dans les communes bordant les zones d'interdiction totale	37	50
Plan de surveillance	Aquaculture	8	10
Plan de surveillance	Importations	46	65
Plan de surveillance	Etal	450	585
Total	/	541	710

**Augmentation de 31% entre 2018 et 2019
du nombre de prélèvements à réaliser.**

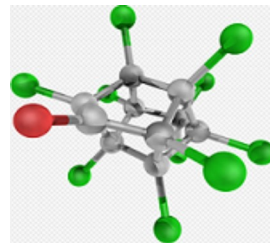


Direction de l'Alimentation, de l'Agriculture
et de la Forêt de la Martinique

MINISTÈRE
DE L'AGRICULTURE
ET DE
L'ALIMENTATION



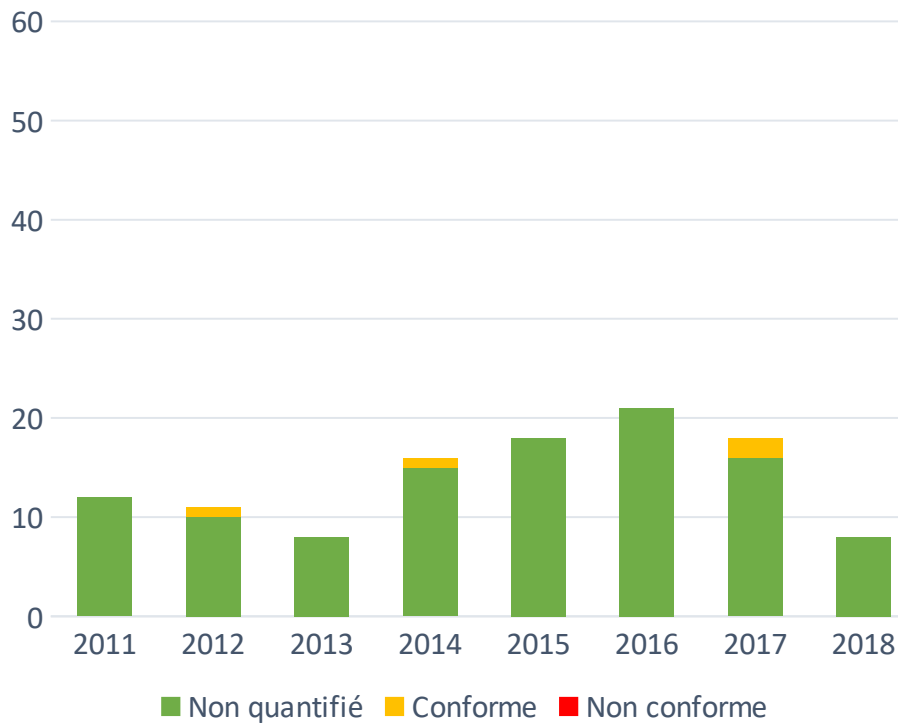
Résultats des Plans de Surveillance (PS) Aquaculture & Importations de 2011 à 2018



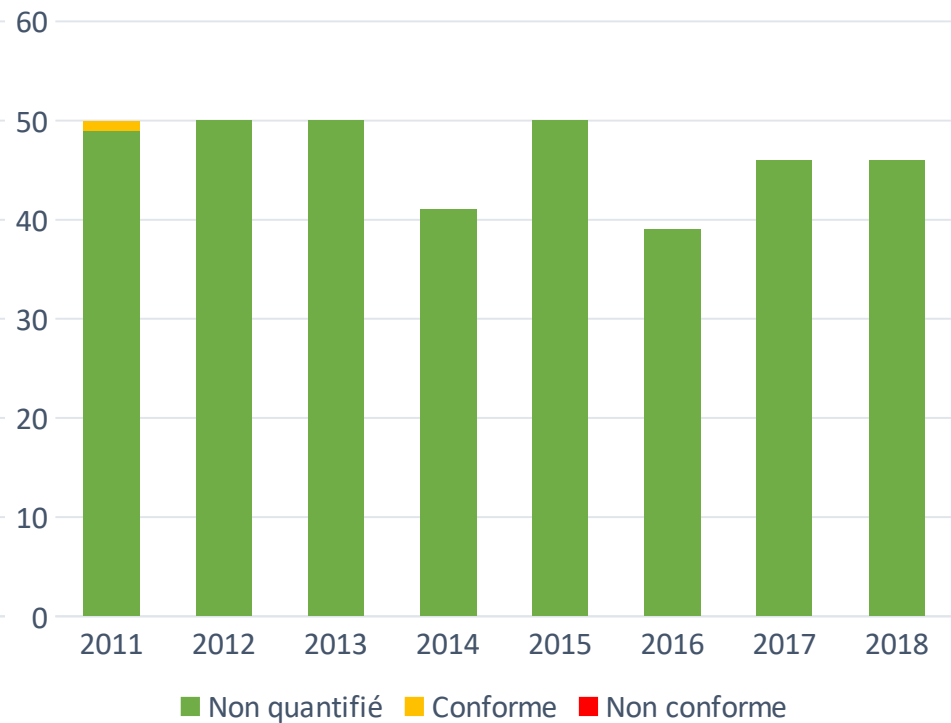
Plans de surveillance Années 2011-2018



PS Aquaculture de 2011 à 2018



PS Importations de 2011 à 2018



**Les résultats du PS Aquaculture et du
PS Importations sont 100% conformes.**

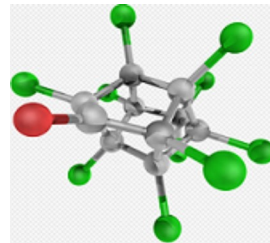


Direction de l'Alimentation, de l'Agriculture
et de la Forêt de la Martinique

MINISTÈRE
DE L'AGRICULTURE
ET DE
L'ALIMENTATION



Résultats du Plan de Surveillance des étals (PS Etal) de 2011 à 2018



Plan de surveillance Années 2011-2018



Plan d'échantillonnage du PS Etal

	2012
Grands pélagiques	50%
Poissons cartilagineux, benthiques et démersaux	30%
Petits pélagiques	15%
Mollusques et crustacés (dont langoustes)	5%

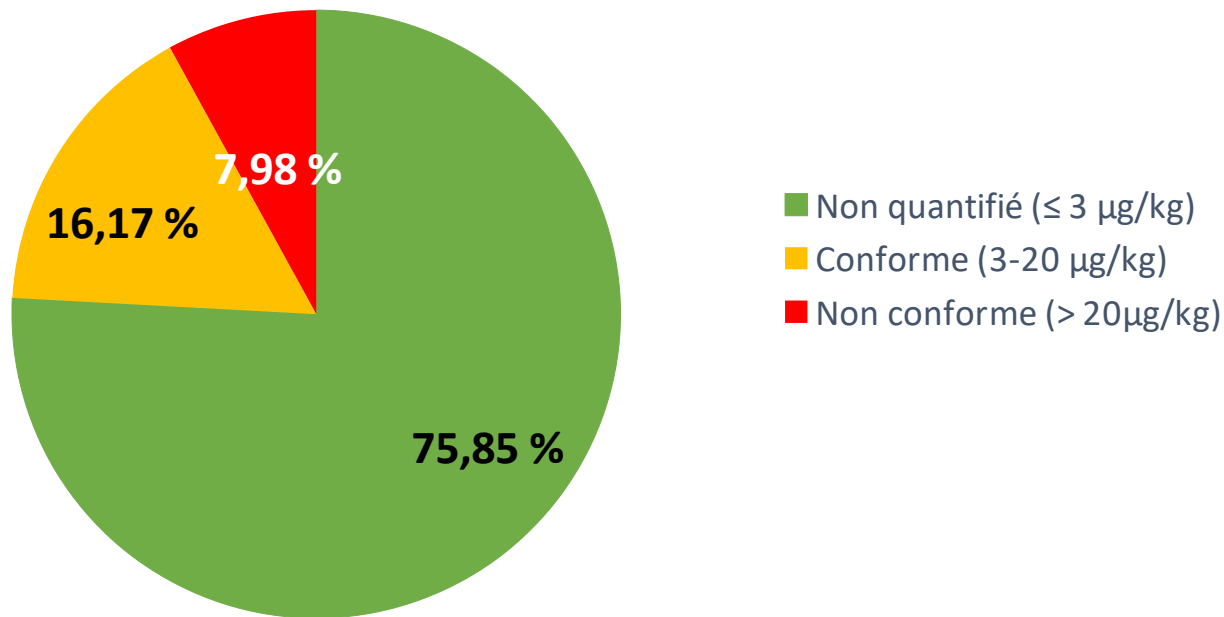
**Ce plan d'échantillonnage, défini en 2012 par l'ANSES,
représente le panier du consommateur.**

Plan de surveillance Années 2011-2018



**Résultats sur 3 300 prélèvements « produits de la mer »
issus des lieux déclarés de mise sur le marché des produits locaux**

Taux de contamination des produits de la pêche entre 2011 et 2018



Plan de surveillance Années 2011-2018



Espèces pélagiques (grands et petits pélagiques) :

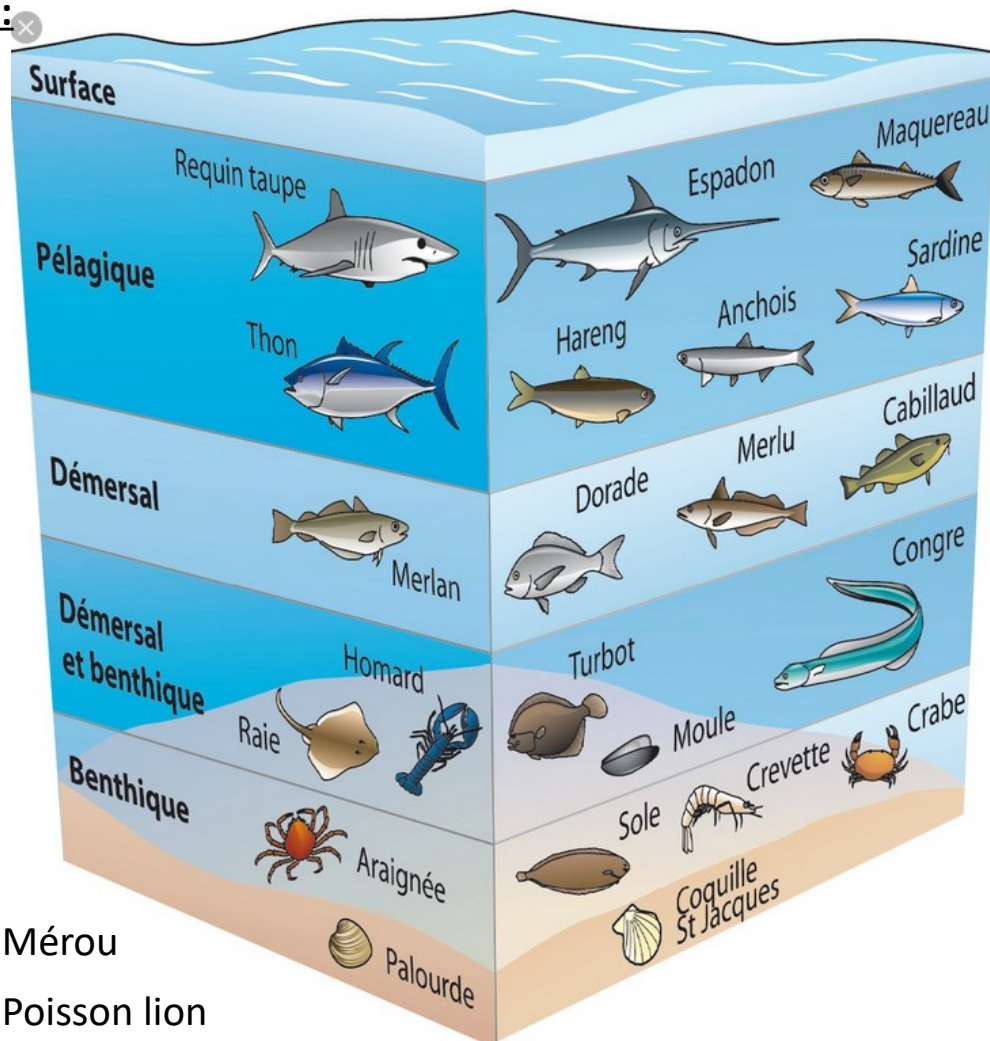
- Balaou
- Thon
- Marlin
- Dorade Coryphène

Espèces côtières :

**Mollusques, poissons cartilagineux,
crustacés (dont langoustes),**

Poissons benthiques et démersaux :

- Brochet de mer
- Mulet
- Carpe
- Chirurgien
- Monbin
- Perroquet
- Vive
- Blanche
- Bourse
- Sarde
- Marignan
- Vivaneau
- Watalibi
- Couronné

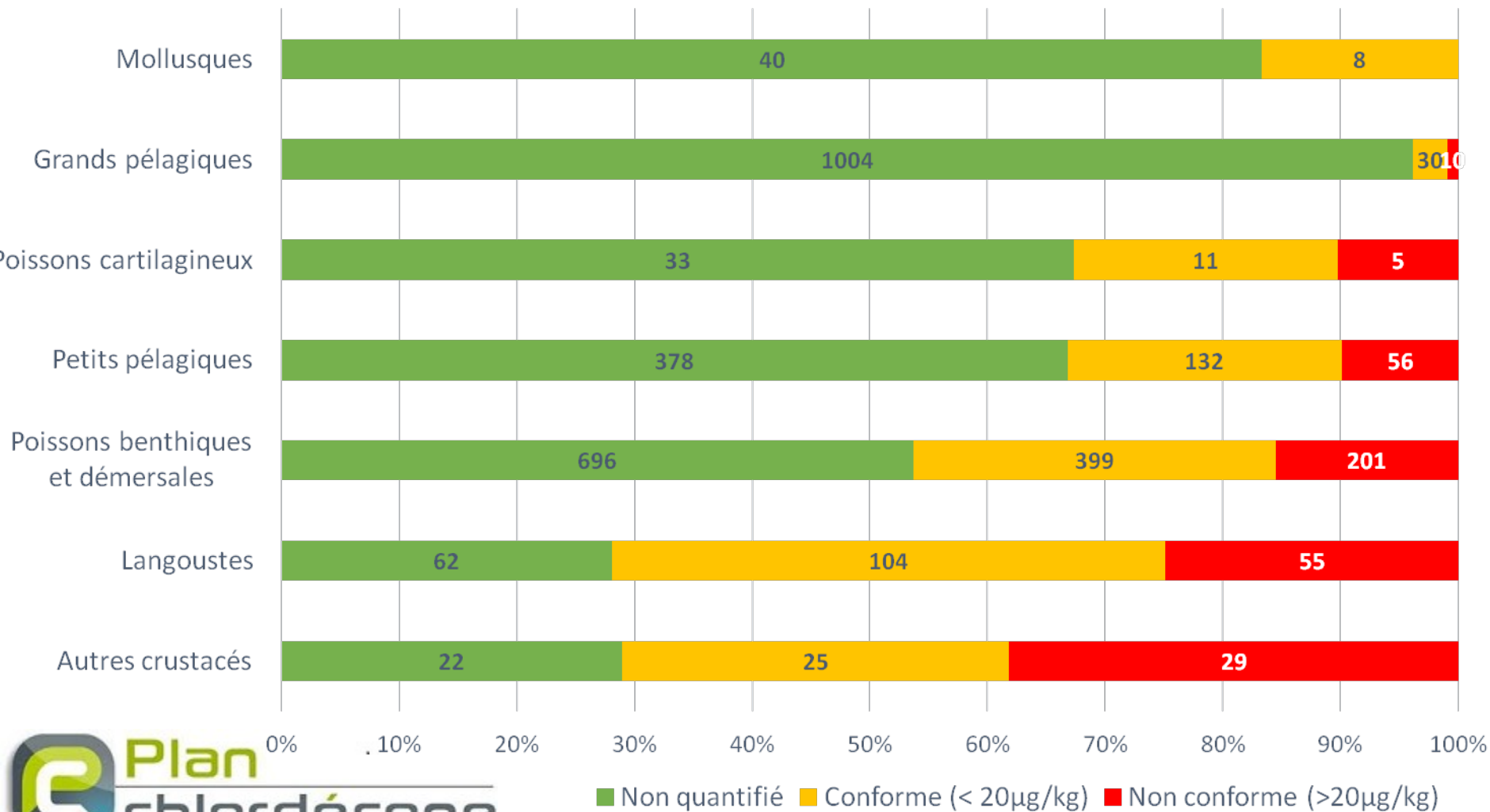


- Mérieux
- Poisson lion
- Murène

Plan de surveillance Années 2011-2018



Bilan des contaminations par groupe d'espèces de 2011 à 2018

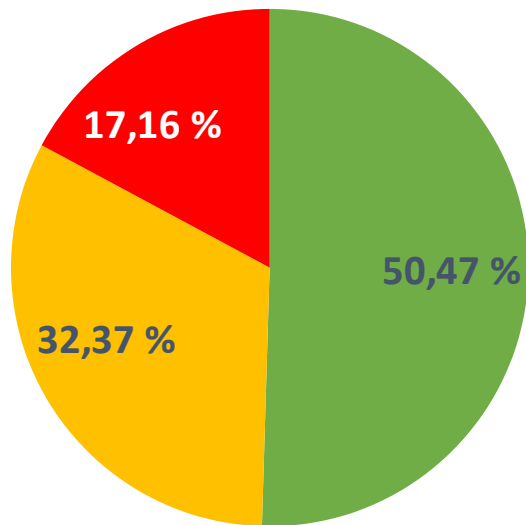


Plan de surveillance Années 2011-2018



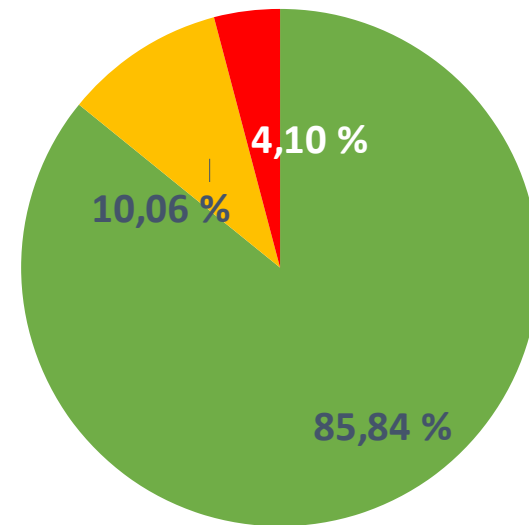
ZOOM sur les différents groupes d'espèces

Résultats du PS Etal de 2011 à 2018
pour les espèces côtières



■ Non détecté
■ Conforme (< 20µg/kg)
■ Non conforme (>20µg/kg)

Résultats du PS Etal de 2011 à 2018
pour les espèces pélagiques



■ Non détecté
■ Conforme (< 20µg/kg)
■ Non conforme (>20µg/kg)



4. Thématique « Pêche maritime »

4.3 Accompagnement des pêcheurs

4.3 Accompagnement des Pêcheurs

Plan chlordécone II (2011-2013)

Aide d'urgence pour les entreprises impactées

→ par l'arrêté préfectoral de 2010 relatif à la définition des zones interdites à la pêche (300 bénéficiaires ; 2,2M€ versés en 2011)

→ par l'arrêté de 2012 relatif à l'interdiction de pêche des langoustes (492 bénéficiaires ; 2M€ versés en 2013)

4.3 Accompagnement des Pêcheurs

Plan chlordécone III (2014-2020)

- Mise en place d'une plateforme d'accompagnement des marins pêcheurs depuis juillet 2015: 313 pêcheurs informés-171 pêcheurs inscrits-149 k€
- Aide sociale : 58 dossiers programmés pour 2,15 M€
- Aide à la diversification : 10 dossiers programmés pour 428 k€
- Cellule d'appui technique au report vers les pêcheries du large depuis juillet 2016 : étude sur le calamar profond, optimisation de la gestion des DCP ancrés – un halieute- 195k€
- Application Pwason Matinik – lien entre pêcheur et consommateur 41k€

4.3 Accompagnement des Pêcheurs

Plan chlordécone III (2014-2020)

- Amélioration des connaissances : ressources côtières 50k€ et Chloant 21k€
 - Amélioration de la traçabilité des produits (Carte Professionnelle : 40k€)
 - Voyage d'étude sur la modernisation de la flotte : 11k€
 - Assises de la Pêche et de l'Aquaculture du 22 novembre 2019 : 20k€
- soit **3,19M€ mobilisés** sur le plan III pour l'accompagnement des pêcheurs



Merci pour votre attention.